



HUMANITEC COLLEGE OF
REHABILITATION and SOCIAL WELFARE

DEPARTMENT OF PHYSICAL THERAPY

DEPARTMENT OF OCCUPATIONAL THERAPY

DEPARTMENT OF DENTAL HYGIENIST

DEPARTMENT OF CERTIFIED CARE WORKER COURSE

www.humanitec-re.jp

HUMANITEC

理学療法学科 作業療法学科
歯科衛生学科 介護福祉学科

専門学校
ユマニテク医療福祉大学校

HUMANITEC COLLEGE OF
REHABILITATION and SOCIAL WELFARE

生きるを支える医療福祉人へ。

You × HUMANITEC

横山 瑞貴

理学療法学科
四日市西高等学校出身

生きるを支える
“医療福祉人”へ。

医療福祉のプロへ
あなたを育てる

7つのKEYWORD

本校は、地域医療と福祉の最前線を体験できる質の高い実習と、より高度な専門知識を身につける教育システムをもとに、多種多様な活躍の場で即戦力になる人材を育成しています。そして、4学科の連携により意識を高め合い、医療・福祉を幅広く学び、地域社会から信頼されるプロフェッショナルを育てる環境を整えています。

生きるを支える“医療福祉人へ”。あなたの未来にかけがえのない学びの時間をお約束します。



HUMANITEC

[Human + Technology]

Human (人)とTechnology (技術)を合わせて創出された「ユマニテック」の校名。「地域を支える次世代を社会に送り出す」という学校法人 みえ大橋学園の建学の精神を基に、人としてのやさしさや配慮の涵養、技を極めるといった思いが込められています。共助・共栄の精神を基盤に、人(心)と技術(わざ)を育てる、それがユマニテックです。

圧倒的な国家試験の 合格実績を誇る ユマ医療の合格メソッド

県下最大級の卒業生1,800名以上を誇る本校。

すべての学生が国家資格を取得できるようベテラン教師陣が一丸となって入学時から国家試験合格に向けた指導を実施。

長年の実績が築き上げた高い合格率は、本校の誇りです。

試験直結の授業内容と一人ひとりに合わせたオーダーメイドの徹底指導で、全学科、高い合格率を維持しています。



Quality × HUMANITEC

大蔵 有紀

歯科衛生学科
晚高等学校出身

93.2%

理学療法士
国家試験合格率

91.4%

作業療法士
国家試験合格率

※過去7年平均合格率

100%

歯科衛生士
国家試験合格率

100%

介護福祉士
国家試験取得率

※介護福祉士は国家試験取得率

Collaboration × HUMANITEC

山田 輝

介護福祉学科
伊勢学園高等学校出身

HUMANITEC COLLEGE OF REHABILITATION and SOCIAL WELFARE

それぞれの専門性を生かし 高度な連携能力を身につける 多職種連携教育

ユマニテック医療福祉大学校では、将来、他の職種と連携し、チームで課題解決に取り組める人材の育成を目指し、多職種連携教育（IPE）に取り組んでいます。他職種の役割などを理解し、お互いに連携していく過程を学ぶため、学生によるケースカンファレンスを実施しています。理学療法学科、作業療法学科、歯科衛生学科、介護福祉学科の最高学年が参加し、症例について意見交換を行い、それぞれの職種の視点の違いを理解し、その人に合ったプログラムを作成する中で多職種連携について勉強していきます。



HUMANITEC COLLEGE OF REHABILITATION and SOCIAL WELFARE

早川 花奈美

作業療法学科
白子高等学校出身

Expertise × HUMANITEC

医療専門職として、高度な専門性を身につける

2つの専攻（理学療法学科）と、4つの研究セミナー（作業療法学科）



国家資格取得だけでなく、医療専門職としてのより高度な専門性を身につけることができます。講師陣も専任教員だけでなく、国内著名人を招いています。また、希望により各専攻・ゼミを入学後に選択することができます。

理学療法学科

・スポーツ健康増進専攻 ・地域保健予防在宅専攻

作業療法学科

・リハビリテーション機器研究セミナー ・地域リハビリテーション研究セミナー
・基礎作業研究セミナー ・ADL 研究セミナー



南 順弥

理学療法学科
皇學館高等学校出身

System × HUMANITEC

職業実践専門課程（文部科学省認定）について

専修学校の専門課程で職業に必要な実践的かつ専門的な能力を育成することを目的として専攻分野における実務に関する知識、技術及び技能について組織的な教育を行うものを、「職業実践専門課程」として文部科学大臣が認定して推奨することにより、専修学校の専門課程における職業教育の水準の維持向上を図るものです。

専門学校で学ぶ

ユマニテク医療福祉大学校では、学内・学外実習、臨床実習の時間が豊富にあり、実習を通して、職業に直結した実践的な内容を学べます。基礎から応用と知識やスキル・技術を徹底的に学び、同じ志を持つ仲間と切磋琢磨し医療・福祉のプロフェッショナルを目指すことができます。



#01

伊藤 友介さん
作業療法学科2016年卒業伊藤 奈々子さん
作業療法学科

Dialogue

スペシャル対談 CASE 1

[弟] × [姉]

在校生の奈々子さんと、卒業生である弟の友介さんにお話を聞かせていただきました。

— お二人がユマニテクを知ったきっかけを教えてください。

弟：僕は高校の先生から教えてもらいました。

姉：私は、弟がユマニテクに進学したことで学校のことを知りました。

— 奈々子さんが作業療法士を目指したきっかけを教えてください。

姉：子どもの年齢も落ち着き医療関係の仕事をしたと考えていた時、ユマニテクで学ぶ弟の姿を見て私も作業療法士に興味を持ちました。

— 奈々子さんは学校のオープンキャンパスに参加されましたか？

姉：参加しました。既卒で不安が大きかったのですが、直接先生に相談ができて良かったです。そして、作業療法士がリハビリだけでなくより深く人と関わっていく仕事であるということも理解できました。

— お二人が同じ校舎で学ばれた時期もあったんですね。

姉：私が1年生の時、弟は3年生でした。弟が「友介先輩」なんて呼ばれているのを聞くと、弟が少し頼もしく見えましたね。

— 友介さんが学生だった時の思い出話など教えてください。

弟：テスト勉強や国家試験の勉強が頭に浮かびます。大変でしたが、今では良い思い出です。

— 友介さんから在學生や入学を考えている方にアドバイスをお願いします。

弟：勉強することも多いので、分からないことや疑問に思ったことはなるべくその日のうちに解決する癖を身につけるといいと思います。

— 奈々子さんは入学してから振り返って成長したと思う点を教えてください。

姉：やるだけやってみる！というスタンスになりました。できない、無理と思っても、やれるだけやってみる！という強さが身につきました。

— 友介さんは現役作業療法士としてやりがいを感じる瞬間を教えてください。

弟：患者さんに「ありがとう」って言ってもらった時です。本当にうれしいです。

— 奈々子さんはどんな作業療法士になりたいですか？

姉：患者さんに安心してもらえて、この人に出会えて良かったと思ってもらえる作業療法士になりたいです。

— 最後にユマニテクの魅力をお願いします。

姉：先生方がとても親身になってサポートしてくれます。勉強は大変ですが、先生方と相談しながら自分の学び方を見つけることができると思います。

弟：ユマニテクで学んだ知識や習得した実技は仕事で役立っています。勉強面も作業療法士としての在り方も学べる学校だと思います。

#02

植村 風香さん
歯科衛生学科落合 愛里さん
歯科衛生学科2006年度卒業

Tradition × HUMANITEC

スペシャル対談 CASE 2

[妹] × [姉]

在學生の風香さんと、卒業生であるお姉さんの愛里さんにお話を聞かせていただきました。

— ユマニテクを知ったきっかけを教えてください。

妹：姉から学校の話聞いていました。先生方の話、戴帽式や実習の話などを聞いて、私もユマニテクで勉強したいと思いました。

— 風香さんはオープンキャンパスには参加しましたか？

妹：はい。勉強の事など直接お話が聞きたいと思い参加しました。学校の雰囲気も分かり、先生や先輩方に色々相談ができて安心できました。

— 愛里さん、在學生や入学を考えている方にアドバイスがあったらお願いします。

姉：勉強や実習など大変な時もあるかも知れませんが、一つひとつ乗り越えたら自信にもつながります。同じ志を持つ仲間と、応援してくれる先生がいるので心強いですよ。

— 風香さん、入学してからどんな所が成長しましたか？

妹：「目標に向かって努力する力」がつけました。諦めそうになることもありましたが、今では粘り強く夢に向かって頑張っている所が成長したと思います。

姉：地元を離れて、寮でひとり暮らしをしています。身のまわりの事をしながら勉強をしていくのは大変だと思います。本当によく頑張っていると思います。たまに実家に来た時も、教本を広げています。そんな姿を

見ると成長を感じます。

— 愛里さん、歯科衛生士として働いていた時のお話を聞かせてください。

姉：現在は出産・育児中ですが、お口の健康に関しては、歯科衛生士が頑張っているだけでは効果は出ません。患者さんに大切さを理解していただいて、共に疾患予防を目指します。特に歯周治療では患者さん自身が良くなったと実感してもらえた時は自分のことのように嬉しくなりました。

— お二人の目標をお聞かせください。

姉：子育てが落ちついたら、歯科衛生士に復帰して母親としても歯科衛生士としても輝いていきたいですね。

妹：患者さんの不安や緊張を取り除けるような歯科衛生士になりたいと思っています。

— 最後に、ユマニテクに来て良かったですか？

妹：はい。歯だけでなく幅広い分野での知識を身につけることができました。先生方がとても親身になって相談に乗ってくれるのでとても心強くユマニテクに来て良かったです。

姉：私も在学中同じように思っていました。クラスの皆と共に切磋琢磨し合い、時には友人たちと思いっきり遊んだり、とても充実した生活を送ることができたので良かったです。

水谷 駿介さん

理学療法学科 2016年卒業
朝明高等学校出身

GRADUATE'S INTERVIEW 02

信頼してもらえる嬉しさを感じ、
日々勤めています

学校選びに不安はありましたが、見学に行った時先生方と直接お話しすることができ、親身になって話を聞いていただいたので入学しようと決めました。

授業では知識や技術はもちろん、実際に患者さんと関わり、コミュニケーションの大切さを学びました。現在の臨床場面でもたくさんの患者さんと関わりますが、患者さん一人ひとりに合った接し方を心掛けています。患者さんに「ありがとう」と言われた時や、転院された患者さんが転院先を退院したよと会いに来てくれた時に、この仕事に就いて良かったと思います。

〔 三重県立総合医療センター 勤務 〕

村上 友佳子さん

歯科衛生学科 2017年卒業
四日市西高等学校出身

GRADUATE'S INTERVIEW 04

介護福祉士として
最も大切な心得を学びました

介護という職業に興味があり、整った設備、優秀な先生がいると思い、ユマニテクを選びました。授業ではコミュニケーションやレクリエーションのスキルアップ、介護計画立案など実践力を学びました。また、利用者に対する優しさ、敬意を学び、実習中に実践することで大きく成長できたと思います。

まだまだ介護福祉士として力不足だと思うので今まで以上に技術を向上させ、知識を学び介護だけでなく他の福祉関係の知識も深めオールマイティな介護福祉士を目指します。また、常に「楽しみ」という言葉を意識しながら業務を行いたいです。

〔 三重郡老人福祉施設組合みずほ寮 勤務 〕

Future × HUMANITEC

GRADUATE'S INTERVIEW 01

学生時代に学んだ基礎知識と経験が
今の自分にとってかけがえのない宝物

自分の意思で理学療法士になりたいと決めたので、入学してからはとにかく一生懸命頑張っていこう、そう思い過ごしていました。学校では、基礎的な知識だけでなく、臨床実習では特にコミュニケーション力を身につけることができ、それは現場で働くようになってからも大いに役立っています。また、座学や実習の時に取りためた自分のノートは今でも見返して使っています。今は、呼吸器疾患の患者さんも多いので、呼吸理学療法を勉強しており、院内ではRST(呼吸ケアサポートチーム)の勉強会などにも参加させていただいています。これからも、担当する患者さんが退院し、自宅に帰っていかれることにやりがいを感じながら、一人でも多くの患者さんと接していきたいと思っています。

〔 三重北医療センターいなべ総合病院 勤務 〕

GRADUATE'S INTERVIEW 03

実習の経験が自分を成長させ、
今の仕事の礎となっています

正直、最初は違う歯科衛生士学校に行くつもりでしたが、オープンキャンパスに行き、授業の内容、先生方、校舎の雰囲気が良かったので、この学校を選びました。臨床実習では一般歯科、矯正、小児、口腔外科など6カ所の施設で学びます。患者さんのニーズも違うそれぞれの現場で、衛生士や歯科医師の一人ひとりに合わせた対応の大切さを直に学ぶことができました。お口の中だけではなく、患者さんの生活環境や背景も考え健康のお手伝いができる歯科衛生士になるため努力しています。今後も知識や技術を増やし、個々の患者さんに貢献できるように工夫していきたいと思っています。

〔 かわい歯科医院 勤務 〕

伊藤 奈央さん

作業療法学科 2016年卒業
高田高等学校出身

位田 竜太さん

介護福祉学科 2016年卒業
四日市四郷高等学校出身

学校法人みえ大橋学園 理事長

大橋 正行

Masayuki Ohashi

Vision × HUMANITEC

HUMANITEC GROUP ユマニテク関連教育機関

ユマニテク調理製菓専門学校 (学校法人 みえ大橋学園)

〒510-0067 三重県四日市市浜田町13-29 TEL 059-353-4318

〔総合調理学科〕調理師免許／製菓衛生師／ふく取扱認定証／レストランサービス技能士3級／フードアナリスト3・4級
〔製菓製パン総合学科〕製菓衛生師／菓子製造技能士2級／パン製造技能士2級／フードアナリスト3・4級

ユマニテク看護助産専門学校 (学校法人 みえ大橋学園)

〒510-0067 三重県四日市市浜田町13-29 TEL 059-353-4318

〔看護学科〕3年制 看護師国家試験受験資格 〔助産専攻科〕1年制 助産師国家試験受験資格

名古屋ユマニテク歯科衛生専門学校 (学校法人 大橋学園)

〒450-0002 愛知県名古屋市中村区名駅2-33-8 TEL 052-564-0084

〔歯科衛生学科〕歯科衛生士国家試験受験資格／食生活アドバイザー(希望者)

名古屋ユマニテク調理製菓専門学校 (学校法人 大橋学園)

〒453-0013 愛知県名古屋市中村区亀島2-6-10 TEL 052-459-5670

〔調理師専科〕調理師／製菓衛生師
〔製菓製パン本科〕製菓衛生師／菓子製造技能士(洋・和)2級／パン製造技能士2級／商業ラッピング検定3級／食品衛生責任者／職業訓練指導

ユマニテク短期大学 (学校法人 大橋学園)

〒510-0066 三重県四日市市南浜田町4-21 TEL 059-356-8170

幼稚園教諭二種免許状／保育士／社会福祉士主任任用資格／レクリエーション・インストラクター／児童厚生二級指導員

医療福祉のプロフェッショナルとして
地域社会から信頼される人を育む

超高齢化社会を迎え、福祉、介護、医療の現場では人材不足が顕著になっています。本校では未来の日本を支える確かな技術と豊かな人間性を育む人材を育成します。今後さらに高齢化社会が進むことから国は福祉や介護の分野において新しい仕組みづくりを検討しています。本校としては国の動きを先取りして、行政機関との連携を強化して、4学科を有する専門学校である強みを生かし、各学科の連携を深めた魅力のある授業を行います。本校の長い歴史の中で多くの卒業生を輩出し、それぞれの分野で活躍しています。地域の医療機関や福祉施設との厚い信頼関係も本校の強みです。福祉、介護、医療の最前線での実習体験を通じ、地域を支え、日本の未来を支える人材を育てます。

HISTORY OF HUMANITEC 本学のおゆみ

1999

(平成11年)

四日市塩浜(塩浜キャンパス)に、厚生省理学療法士・作業療法士養成施設「ユマニテク医療専門学校」を設置

2001

(平成13年)

塩浜キャンパス(歯科棟)に厚生労働省歯科衛生士養成施設「ユマニテク歯科衛生専門学校」を設置

2004

(平成16年)

塩浜キャンパス(東洋医療棟)に厚生労働省はり師・きゅう師養成施設「ユマニテク東洋医療専門学校」を設置。鍼灸施術所「しおはま鍼灸院」を併設

2005

(平成17年)

四日市市塩浜に学生寮、グラウンド及びアーチェリー場を新設

2010

(平成22年)

ユマニテク歯科衛生専門学校、ユマニテク東洋医療専門学校を医療専門学校として合併

2011

(平成23年)

ユマニテク福祉専門学校を医療専門学校と合併し、校名を「専門学校 ユマニテク医療福祉大学校」に変更

Q.

理学療法士の仕事とは？

PT × HUMANITEC

アドミッションポリシー

■人の身体と心に対する知的好奇心を持ち、自ら学ぼうと努力できる人。

A.

日常生活で基本となる「座る・立つ・歩く」など身体機能の回復を支援する仕事

理学療法学科の頁をご覧くださいありがとうございます。本学科の特徴は、「治療ができる療法士」、「介護領域にも強い療法士」の育成を目指しています。また、約450名の療法士を輩出したノウハウを随所に組み込んだ4年間を過ごしていただけます。理学療法士を目指す皆さん、ユマニテックで大切な療法士としてのスタートを切りませんか。また、歴史と信頼にあぐらをかくことなく常に新しいことに挑戦する気持ちで「医療・福祉の現場で人々に信頼される理学療法士を育てる」を教育目標に掲げて教員一丸となって皆様を支援いたします。

理学療法学科 学科長

小出 益徳 先生



理学療法学科



4年制

定員40名

職業実践専門課程

ユマPT Instagram



Department of Physical Therapy

身体運動機能の改善はもちろん、スポーツ選手の体調管理など、「動作」に関わる専門知識と確かな技術を習得

理学療法士は医師以外の医療職で「治療」が行える、数少ない職種。運動機能が低下した人を対象とした運動療法には関節可動域の増大・筋力の増強、麻痺を回復させる神経生理学的運動練習などの他に、寝返り・起き上がり・起立・歩行などの練習・指導を行います。活躍の場は、病院・クリニックやリハビリテーションセンターなどの医療機関から、保健・福祉施設、プロのスポーツチームまで、幅広い現場でそのスキルが求められています。

FEATURES 理学療法学科の特徴



01 臨床能力試験

各疾患の症状や治療法を熟知した教員が模擬患者となり、本番さながらの臨床能力試験を実施。実習の前・後で振り返りの時間を設け、課題に応じた達成度を確認します。

02 国家試験
合格率92%

4年次では、国家試験対策として、小テストや特別講義を受けることで総復習を行います。合格率は、毎年全国平均を上回っています。

03 実社会に
役立つ授業

1、2年次にパソコンによる統計処理や文書作成の方法を学び、3、4年次は、それらを用いて症例発表や研究論文を作成し実践します。

04 充実した
臨床実習形態

長期の実習で知識と技術をブラッシュアップ。患者さんとの関わりの中で、より優れた人間力のある理学療法士を目指します。

保健

子どもからスポーツ選手まで、健康な人々に対して、ケガや病気の予防を指導できる人材を育てます。

医療

骨折や靭帯損傷、脳卒中や心臓病など、様々なケガや病気の患者さんを支援できる人材を育てます。

福祉

生まれもって身体に障がいがある方や、後遺症を抱えて生活している方々を支援できる人材を育てます。

就職率

100%

国家試験合格率

92.9%

※2018年3月卒業生実績

CURRICULUM 現場を重視したカリキュラムでリハビリテーションのプロへ



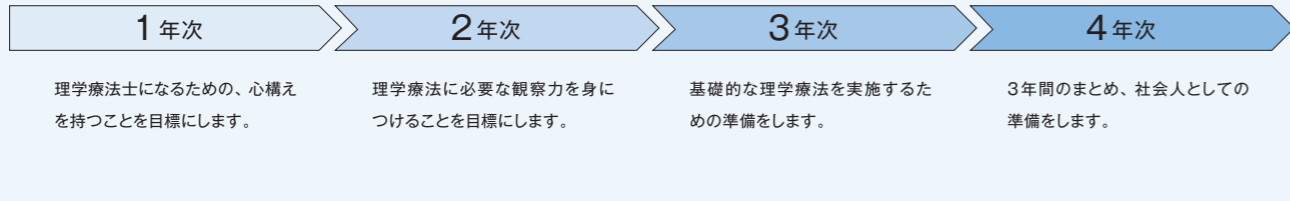
基礎科目



専門基礎科目



専門科目



CAREER PLAN 私のキャリアプラン



知識だけでなく、
コミュニケーション能力の向上ができました

辻 麻也佳 理学療法学科 / 伊勢学園高等学校出身

高校生の時に、看護コースに在籍しており、老人ホームへ実習に行き、そこで理学療法士の人と出会い、私もあの理学療法士の方のようになりたいと思うようになりました。入学前は、話したりすることは苦手でしたが、グループでの発表や人前で話す機会が多かったので、コミュニケーション力が身につきました。将来は、相手に伝えたいことや気持ちを汲み取れるような理学療法士になりたいです。



理学療法士になる上で、
最も重要なことを教わりました

中井 里奈さん 理学療法学科2010年卒業 / アクアクリニック伊賀勤務

私が一番心に残っていることは、「傾聴」することの大切さを教えていただいたことです。相手の心に耳を傾け、相手の言葉・表情・姿勢などに注意を向け理解し、言葉の背後にある感情を受け止め共感を示す。このことは、理学療法士にとって必要なことだと思い今も常に心がけています。現在、ウィメンズヘルスの分野に興味があり、知識を増やして、的確なアドバイスができる人材になりたいです。

PRACTICAL STUDIES 人間力のあるスペシャリストを目指す実習

■ 臨床実習期間 [平成29年度]

月	4月	5月	6月	7月	8月	9月	10月	11月	12月	1月	2月	3月
1年次 見学実習											実習説明会	実習後発表会
2年次 評価実習 I					実習前講義&演習、実技試験		実習説明会		実習後発表会			
3年次 評価実習 II					実習前講義&演習、実技試験			実習説明会		症例発表会		
4年次 総合実習	実習説明会	1期	2期		症例発表会	3期	症例発表会					

1年次：見学実習(6日間) 2年次：評価実習 I (1日/週×8週間) 3年次：評価実習 II (23日間) 4年次：総合実習(34日間×2施設)

■ 学内で練習した検査方法を臨床現場で実践する。(2年次)

2年次の学内授業において、理学療法に必要な検査・測定技術を学びます。その学びを、患者さんを通して深めることで、より実践的な技術を習得します。週1回の実習のため、クラスメイトや先生と情報交換しながら進めることができる実習です。

■ 患者さんの全体像から障害像を考える。(3年次)

2年次で学んだコミュニケーション技術や検査・測定技術を活用して、一人の患者さんの全体像を把握し、その患者さんが抱えている障害像を明らかにすることで、4年生の総合実習につなげていきます。教員が実習先を巡回するので、安心して実習に臨めます。初めての長期実習で、医療人としての自覚が芽生える実習です。

■ 患者さんのニーズに合ったプログラムを考える。(4年次)

患者さんの障害像をもとに、患者さん一人ひとりのニーズに合わせた治療プログラムを考え、様々な情報を統合して、患者さんの家庭復帰や社会復帰を考えます。将来、理学療法士になることへの明確な目標を立てられる実習です。最も長い実習ですが、教員が実習先を巡回して、適切なアドバイスをします。



医療法人MSMCみどりクリニック勤務

榎下 綾乃さん

業界からのメッセージ

一般整形からスポーツ障害を中心に、高齢者から学生まで幅広い世代の日常生活や職場復帰、スポーツ復帰に携わっています。院内勉強会や県内外の様々な講習会に参加して新しい情報を吸収し、臨床に生かして患者さんのために何が出来るのかを考え、日々の業務に取り組んでいます。

Q.

作業療法士の仕事とは？

OT × HUMANITEC

アドミッションポリシー

- 人に関心があり、共感できる人。
- 困難があっても前向きに頑張れる人。
- 好奇心を持ち、積極的に習得しようと向上心を持つ人。

A.

子どもから高齢者まで
幅広い患者さんを支え
日常生活への復帰や
精神ケアを援助する仕事

作業療法学科では、発達障害の子どもから高齢の認知症の方まで幅広く評価、治療理論を学びます。また、作業療法に必要なアクティビティ技術、日常生活動作の科学、心の理論、患者さんのことをより深く知るためのコミュニケーション技術について学んでいきます。そして学んだことを関連施設などで実践し、患者さんに「役に立つ」ということを実感しながら深めていきます。自分の意志と責任感をしっかり持ち、人の思いをくみ取りつつ、柔軟に対応できることを目指します。また治療は進歩していくため、自ら成長できる人になってほしいと願っています。卒業生は、自分で調べ、発表する技術を学ぶため、社会的基礎力が向上するとともに、自分の意見をしっかりと伝えるようになり、即戦力として高い評価を受けています。

作業療法学科 学科長
橋本 昌弘 先生



作業療法学科



3年制

定員40名

職業実践専門課程

ユマOT Instagram



OT facebook



Department of Occupational Therapy

最短の3年間で効率良く学び 幅広い専門を持つ作業療法士へ

幅広い専門知識を確実に身につけるため、くりかえし学習と実習に重点を置き授業を展開。

また、学年などの垣根を越えたグループワークを取り入れ、作業療法士に欠かせないコミュニケーション力やチームワークを養います。

FEATURES 作業療法学科の特徴



01 多彩な実践経験 で成長

授業で習った知識、技術を実践場面で体験できるよう設定し、学習効果を自分で確認することで成長を促します。



02 1,000時間以上の 豊富な実習時間

最短の3年間で国家資格を取得するためのカリキュラム。豊富な実習時間は1,000時間以上。



03 社会人基礎力の 向上教育

即戦力として認められるには技術だけでなく、チーム医療の中で自分で考えて実際にやってみること、適切なコミュニケーション、マナーなどが重要です。学校生活の中でこれを学んでいきます。



04 先輩からのチュー タリングシステム

入学後は専門的な勉強が始まり不安を感じるものですが、先輩が教えてくれる時間があります。これからどうやって乗り越えていくのかを伝授してくれます。

保健

発達障害があるお子さんに対してうまく学校や社会に適応できるよう支援する人材を育てます。

医療

身体、精神ともに病気の構造を捉えリスク管理を行いながら社会復帰を支援できるように教育しています。

福祉

高齢期では生きがいや役割が健康を左右します。生きがいを支援するための地域における知識や陶芸や織物などのアクティビティ技術を多く学びます。

就職率

100%

国家試験合格率

91.4%

※過去7年平均実績

CURRICULUM 知識・技術にコミュニケーション力も高めるカリキュラム



発達障害分野

まずは正常発達をベースに、自閉症や学習障害などの疾患を学び、発達障害がある子供の年齢に応じた社会に適応できるよう遊びを通じた治療法について学びます。



精神障害分野

うつ病や統合失調症などの精神疾患について深く学び、それぞれの疾患の評価法、対応方法、治療学を学びます。



身体障害分野

主に脳の疾患や脊髄損傷などの疾患や障害を学び、その訓練方法や日常生活を送るための環境設定や自助具の作成方法などを学びます。



高齢期分野

高齢による機能の低下や認知症などの疾患を学び、治療の考え方、目標立案、根拠のある対応方法などを学びます。

CAREER PLAN 私のキャリアプラン



STUDENT'S MESSAGE

先輩や先生の方々と距離が近く、しっかりしたサポート環境が整っています

徳井 香菜子 作業療法学科 / 三重県立白子高等学校出身

学校のパンフレットを読み魅力を感じ入学を決めました。学校の雰囲気は、先輩・後輩でグループをつくり、課題を行ったり実技練習を行うパートナーワークという授業があり、その中で先輩や後輩と仲良くなり、縦のつながりも大切にしているところが魅力です。また、先生方も優しい方ばかりで、時に優しく、時に厳しく指導してもらい、先生と生徒との距離が近い環境です。



GRADUATE'S MESSAGE

自らの日常生活を充実させることで、心のサポートが出来ると感じています

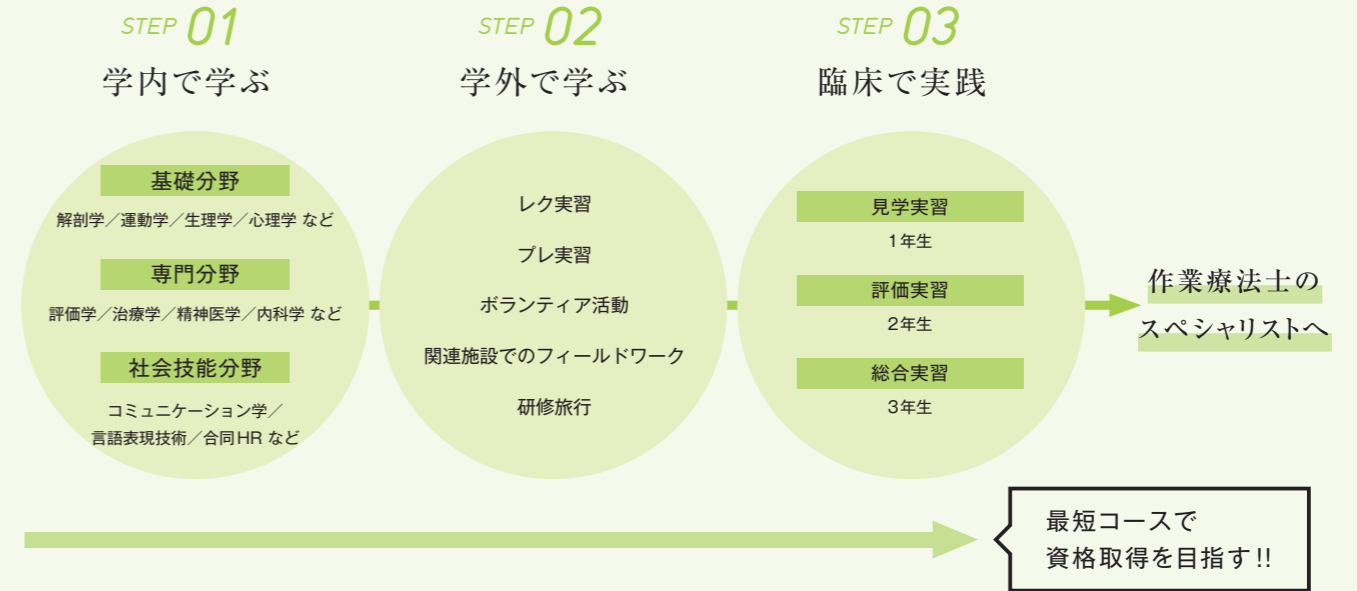
村田 寛二さん 作業療法学科2014年卒業 / 県立こころの医療センター勤務

表面的な知識だけでなく、人として職業人・医療人・作業療法士はどうあるべきか、教えていただいたことが今の自分につながっていると思います。作業療法士は日々の生活全てだと思っています。家庭・遊び・仕事など若い同期達に負けないように自分の引き出しを増やしていけたらと思っています。そのために好奇心をなくさないよう精一杯人生を楽しみたいと思っています。

PRACTICAL STUDIES

アクティブラーニング型授業で学んだ机上の知識を現場で試し、生きた知識、技術として習得、社会へと促す。

PICK UP !!
4年制養成校と同等の実習時間



STEP 01 学内で学ぶ

基礎科目については講義とアクティブラーニングを中心に繰り返しゆっくりと進めていきます。学年が上がるとグループで協力しながら一つのテーマをまとめ上げ、プレゼンテーションやディスカッションし、自分の考えを述べることを学びます。同時に医療者としての礼儀や深く人を理解すること、リーダーシップを取ることを授業やホームルームなどで学びます。

STEP 02 学外で学ぶ

現場に出向き、学校内で学んだ知識や技能を実際に行ってみることで知識を生きたものにしていきます。今の自分が社会の中でどう役に立つかを試すことで、自己認識を高め社会からの期待に添えていくことを経験します。

STEP 03 臨床で実践

臨床実習はプロ一步手前の重要な経験。学内と学外で培ってきた「生きた知識と技術」を段階的な実習で生かし、君たちをスムーズにスペシャリストとして社会へ導けるようにしています。



●パートナーワーク、グループワーク



●研修旅行



●レクリエーション



●アクティブラーニング型授業

What is a Dental Hygienist?

Q.

歯科衛生士の仕事とは？

DH × HUMANITEC

アドミッションポリシー

■規律を守り、礼儀・協調性を重んじ、理想とする歯科衛生士を目指して常に意欲的に学ぼうとする姿勢が見られる人。

A.

乳幼児から高齢者まで
食生活を含めた口腔衛生
指導や公衆衛生活動で
人々の健康を守る仕事

歯科衛生学科では、充実した環境・設備でスペシャリストとして必要な技術を習得することができます。また、多様な患者さんに対応するための全身と心の変化への「気づき」の目を育て、保健・医療・福祉の様々な場面で活躍できる歯科衛生士の養成を目指しています。歯科衛生士は手に職をつける仕事です。勉強して知識・技術を習得すればするほど結果がついてきます。社会に貢献したい、人の役に立ちたい、自分の力を伸ばしたいと考えている方は、患者さんから信頼される素敵な歯科衛生士を目指してみませんか。私たち教員は夢に向かって頑張っている学生を全力でサポートします。

歯科衛生学科 学科長

北川 順子 先生



歯科衛生学科



3年制

定員40名

職業実践専門課程

女子のみ

Department of Dental Hygienist

一般、小児、矯正、審美などの歯科医療から福祉分野まで
口腔から健康を担う歯科医療のスペシャリストへ

「口は健康の入り口」と言われるように、健康的な生活にはおいしく食べることが不可欠です。
本学では専門知識と技術を学ぶ実習教育に力を注ぎ、どんな場面でも未永く活躍できる力を養います。

FEATURES 歯科衛生学科の特徴



01 高度な技術を徹底指導

学内では、経験豊富な教育スタッフの下、実習訓練台を使った基礎実習を行い、技術だけでなく、自分で考え工夫していく力も身につけます。



02 国家試験合格率100%

卒業と同時に、歯科衛生士国家試験の受験資格を取得できる本校。早期から一人ひとりの理解度に合わせた国家試験対策を実施し、能力向上を徹底的にバックアップします。



03 充実した実習環境

歯科医療に必要な機械・器具が備えられている基礎実習室では、学生同士で相互実習が行われ、患者体験も貴重な経験となりクラスメイトと技術の向上を目指します。



04 礼儀・マナー教育

卒業後、すぐに社会人として活躍できるように、本校では礼儀作法やマナー・接遇教育も重視しています。患者さんとの信頼関係を大切にする、人間教育に力を入れています。

保健

様々な行政機関などあらゆる年代の地域住民に対して、または幼稚園・保育園、小学校や中学校、企業や高齢者施設でお口の健康を守る衛生活動で活躍する人材を育てます。

医療

歯科医院・病院歯科など医療の現場で患者様一人ひとりに合った口腔管理を考え、信頼される技術・知識、コミュニケーション能力を身につけた人材を育てます。

福祉

高齢者施設や在宅医療・介護の場では、食事がおいしい、楽しいと感じていただけるよう利用者様やご家族様に心のケアとともに専門的口腔ケアが提供できる人材を育てます。

就職率

100%

国家試験合格率

100%

※2018年3月卒業生実績

CURRICULUM あらゆるニーズに対応できる実力を養成するカリキュラム



専門基礎分野

生命現象の基本を学ぶ「人体の構造と機能」、食べるための構造と仕組みを学ぶ「歯・口腔の構造と機能」、科学的な根拠となる医学・歯学の基礎を学ぶ「疾病の成り立ち及び回復過程の促進」、歯と口の病気に対する科学的予防の基礎を学ぶ「歯・口腔の健康と予防に関わる人間と社会の仕組み」について学びます。



専門分野

歯科疾患の診断・治療・予防について深く学び、歯科衛生士に必要なむし歯と歯周病の予防、口の健康をより良い状態に保つための専門的な指導法、歯科診療に対する知識・技術、患者さんへの態度を丁寧に分かりやすく学んでいきます。さらに、学内で学んだ知識・技術を学外の現場実習で経験しながら学びを深めます。



選択必須分野

本校のアイデンティティの一つとして「東洋医学概論」があります。東洋医学では診断の一つに「舌診」があります。歯科衛生士が必ず観察する舌を西洋医学だけではなく東洋医学の診方を知ることによって歯科衛生士介入の幅を広げます。また、将来学会などで必要な基本的な研究方法や統計処理、プレゼンテーション能力を身につけて強みをプラスします。

県下トップクラスの 充実した設備



実習訓練台はひとり1台



地域保健活動実習「衛生教育」

PICK UP SUBJECT ピックアップ授業



調理実習「栄養学」



仮歯の作製



口腔ケアの実践「臨地実習」



位相差顕微鏡で口腔内細菌の観察

PRACTICAL STUDIES 歯科医療の最前線で「即戦力」になる確かな技術を習得

■ 全900時間の臨床・臨地実習

歯科診療所、病院内口腔外科で行う「臨床実習」。予防処置から歯石除去、口腔衛生指導、診療補助まで、一通りの業務を体験学習します。患者さんと実際に触れ合うことで技術と接遇を磨き、気配りのできる人間性を養います。

「臨地実習」は幼稚園、小学校、社会福祉施設で行います。幼児から高齢者まで幅広い世代に、歯磨き指導や口腔ケアなどを実施し、衛生教育や保健指導の能力を身につけます。

2、3年次にすべての学生が一般、矯正、口腔、小児など6カ所の医療機関と2カ所の施設で、計900時間「臨床・臨地実習」を行います。

実習先の医療機関・施設との太い連携に加え、各所にOGを輩出していることが本校の強み。安心して実習に取り組める環境を整えています。



しばた歯科
院長
芝田 憲治 先生

業界からのメッセージ

医療、介護、福祉と医療連携が求められる中、歯科医療に携わる歯科衛生士の存在があらゆる場所で必要不可欠となってきています。歯科衛生士の職務の範囲も広くなり、一生やりがいをもって続けられる素晴らしい仕事です。歯科の世界であなただけの人生を輝かすものにしてください。

CAREER PLAN 私のキャリアプラン



一人ひとりに合わせた指導で、
日々成長することができます

瀬古 あかり 歯科衛生学科/晚高等学校出身

すべての健康は口からといわれるように、幅広い世代の方が生きるための役に立ちたいと考え、歯科衛生士を目指そうと思いました。入学後、たくさんの練習で技術面が成長し、人と接する場面が多いため、コミュニケーション能力も上達しました。各自が使用できる器具・器材が揃っているので、練習がたくさんできます。また、時に厳しく時に優しい先生たちが国家試験や臨床現場を視野に入れた指導を熱心してくださいます。



即戦力となる技能が身につく、
実践的な実習や講座があります

伊東 美有さん 歯科衛生学科2014年卒業/石塚いとう歯科勤務

就職してすぐに学生時代に身につけた自分の技術を発揮することができました。それは技術試験や口頭試験などに向けて必死に練習をしたり、友人たちと教え合いながら学習したからだだと思います。1年生の時からコツコツと努力してきた成果は国家試験にも生かすことができました。今後も、傾聴と丁寧な説明を心掛け、向学心を持ち患者さんから信頼される歯科衛生士を目指していきたいです。

What is a Care Worker?

Q.

介護福祉士の仕事とは？

WE × HUMANITEC

アドミッションポリシー

- 他者を理解し、協調する姿勢が持てる人。
- 自分自身を向上しようとする人。

A.

高齢者や障がいのある人が いきいきと日常生活を 過ごせるように サポートする仕事

介護福祉士はすべての人と向き合い、その人らしい生活を支援する高度な対人援助の専門職です。常に自分という人間に向き合い、介護の対象となる高齢者、障がい者の生活の満足度を高めていく究極の接客業です。本学科では2年間で座学・演習・実習をトータルバランスで設計し、学んだ知識・技術を最大限発揮し、チームの中でリーダーシップがとれる人を育成します。高齢化社会・少子高齢化・介護離職などすべての人が真剣に考えなければならない問題に直面しており、多くの仲間が集まれば社会を大きく変えることができます。介護・医療・福祉の最前線で地域や社会を支えたいと思う皆様、ぜひ本学で学んでみませんか？まずは、オープンキャンパスへお出かけください。

介護福祉学科 学科長

伊藤 幾代 先生



介護福祉学科



2年制

定員40名

職業実践専門課程

Department of Certified Care Worker Course

ケアフェッショナル®を育てる ユマ福祉の学び

[ケア] + [プロフェッショナル]

※ケアフェッショナル®は学校法人みえ大橋学園の登録商標です。

ユマニテクの介護福祉学科では、講義・演習・実習でのバランスよく学べる教育システムの下、地域社会から信頼され、“優しさと強さを兼ね備えたプロ”「ケアフェッショナル®」を育てます。

FEATURES 介護福祉学科の特徴



01 豊富な 実践的学習

本学科では法規定のカリキュラム時間数に加え、履修時間を50時間プラスしています。喀痰吸引や経管栄養法といった医療的ケアなど、現場の実践に役立つ専門技術をしっかり養います。



02 キャリアアップ

卒業後のキャリアアップも視野に入れ、高度な知識・技術と実践的なノウハウを徹底指導。将来的に施設管理、運営を担うことのできるリーダーの養成に努めています。



03 充実の 奨学金制度

介護の仕事長く続けたい、幹部候補生として学びたい、経済的な理由で進学をあきらめたくない、キャリアを身につけたい学生を支援するための独自の奨学金制度があります。



04 国家試験対策

制度改定に伴い、2016年度生から国家試験が必須に。早期より模擬試験や学力評価試験を採用するなどの対策を導入しています。

保健

地域の実情を把握し地域づくりにも参加することで、高齢者や障がい者が地域で自分らしく生活できるよう地域の活性化や介護予防に貢献できる人材を育成します。

医療

療養生活の中で生じる不安や寂しさなどを受け止め、最期までその人らしくある支援を行うだけでなく、家族の悲嘆にもケアができる人材を育成します。

福祉

リーダーシップを発揮し、多職種と連携や協働することができ、常に自身やすべての人と向き合いながら利用者の人生をその人らしく輝かせる人材を育成します。

HUMANITEC TOPIC

2018年度より 海外留学生の受入れスタート!

日本語学校を対象に留学生の募集を行っています。留学生の奨学金制度もあります。詳しくは留学生募集担当までお問い合わせください。

CURRICULUM 「実践力」を重視した多彩なカリキュラム



人間と社会

命の大切さや人の尊厳を学び、相互理解の基礎を身につけます。また、介護保険や年金など現場に必要な制度についてもしっかり学びます。



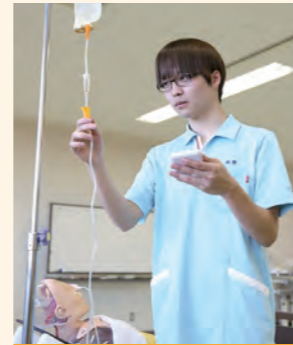
介護

介護そのものの理解を深め、生活支援技術を習得していきます。現場実習を通じて、1年次では学習した内容を実践し確実に身につけていきます。2年次では対象者一人ひとりのニーズに合わせた支援ができる技術を学習します。



こころとからだのしくみ

人間の発達段階から病気や老化についての理解を深めます。身体・精神的医学的知識を学ぶことで、利用者とう向き合い、どう支えるかを考えます。利用者やその家族、周囲の環境まで視野を広げた学習を行います。



医療的ケア

法改正により、介護福祉士が喀痰吸引や経管栄養などの医療サービスを行うことが可能になりました。「医療的ケア」の講義・実習で、現場で求められる処置方法などを確実に習得していきます。

CAREER PLAN 私のキャリアプラン



STUDENT'S MESSAGE

ベテラン講師陣による確かな指導、高い合格率につながります

平田 瑠華 介護福祉学科 / 啓明学園高等学校出身

祖母が入っていた施設に遊びに行った時、職員の方が利用者と一緒に話していて、とても信頼されている姿を見て私もこんなふうになりたいと思い介護福祉士を目指しました。実践力を重視した講義・演習・実習のカリキュラムから国家試験対策まで充実しています。また、とにかく先生方が優しく、熱心に指導して下さいます。



GRADUATE'S MESSAGE

将来なりたい介護福祉士像を考え、自分の理想を具現化できる学びがあります

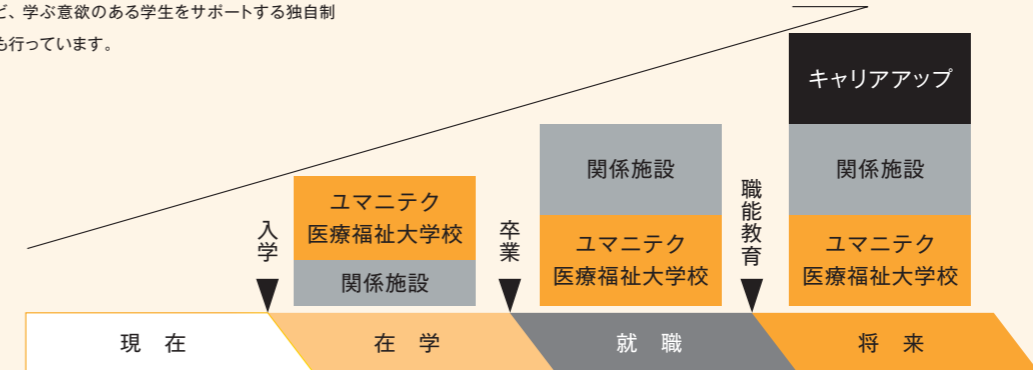
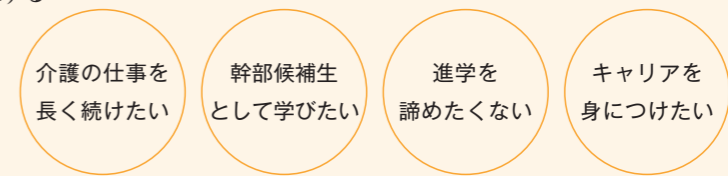
位田 明理沙さん 介護福祉学科 2016年卒業 / 特別養護老人ホームひまわり苑勤務

目指したい介護、どういう介護福祉士になりたいかを明確にしながら、授業に取り組み学んだことでいつでも原点に戻ることができます。高齢者が自由にサービスを選択して利用でき、高齢者の自立を助けることを大切に、利用者の「退屈」を減らしていきたいです。今後、たまには「仕事」ってことを忘れて、自分自身が楽しみながら利用者の声に耳を傾けられるようにしたいです。

CAREER ROUTE 介護福祉士のキャリアルート

ステップアップでキャリアを積み上げる

ユマニテクでは、知識習得だけでなく豊かな人間を育む介護福祉教育を実践しています。介護現場の一員としての活躍はもちろんのこと、リーダーとして介護業界を担う人材育成を目標としています。また、関係施設との提携による「介護福祉士施設奨学金制度」など、学ぶ意欲のある学生をサポートする独自制度の導入も行っています。



PICK UP SUBJECT 施設奨学金を活用したキャリアルート

奨学金総支給額の目安(在学2年間) 72~180万円

※就業期間2~4年で返済免除となります。

01

本学の介護福祉学科では、三重県を中心とする東海3県の関係法人27人と連携して、独自の奨学金制度を構築しております。

02

制度内容は、①ほぼ全ての法人で学費相当額の2/3が支給されます。法人によっては学費のほぼ全額を奨学金で賄える施設もあります。②施設で在学年相当の年数を働くなどの一定条件を満たすと「全額返還免除」となります。

03

契約により在学学生を守ることができる安全な制度として利用できます。

04

2年次の就職活動が免除されたり、卒業後も引き続きユマニテクと関係性のある法人なので就業をサポートできます。



介護福祉学科 学費等必要経費 (2年間総額費用概算)

	1年次	2年次
入学金	160,000円	—
授業料	600,000円	600,000円
実習費	110,000円	110,000円
施設設備費	100,000円	100,000円
合計	970,000円	810,000円

教科書代 必須購入	77,000円
ユニフォーム代金	23,000円
その他学園規定	諸経費など

総合計 約2,120,000円

※2019年度実績

※上記の1~4については施設奨学金の基本事項となります。奨学金規定は施設ごとに設けております。

キャリアサポート Career Support

入学前から卒業後まで、一人ひとりを大切にする

One to Oneのサポート体制

本校の最大の特徴は学生の一人ひとりを大切にするきめ細かいサポート体制。入学が決まった一カ月後からサポートが始まります。在学中はクラス担任が常に目を配りながら、日々の学習や学生生活、就職などをしっかりフォロー。個性を大事にしながら的確なアドバイスを行います。
また、卒業した後も本校の卒業生として生涯にわたりサポートは続いています。



入学前教育

オリエンテーション

個別学習支援

再就職支援制度



合格するまで徹底サポート

本校では国家試験に合格できるまで徹底指導。卒業後であっても、必要な補講は無料で受講でき、現役生と同様に模擬試験や国家試験対策講座への参加が可能です。苦手教科を克服し、確実な合格へとアシストします。

模擬試験

試験対策講座

過去問対策

全員で成長できる、確かな知識が身につく

アクティブラーニング

アクティブラーニングの最大の特徴は、グループによる協働作業とプレゼンテーション（成果発表）です。教員から与えられた課題に対し、学生がグループを構成し、最後にグループの意見としてプレゼンテーション（成果発表）を行います。この作業を繰り返すことで、人の意見を聴く力、自分の意見を主張する力、納得する力、理論的にストーリーを構築する力などの養成が期待できるのです。



これまで修得した

単位を生かせる制度

「単位認定制度」の

利用で、授業料が減免

社会人や大学、短大卒業の方は、単位認定制度を利用することができます。

入学時に大学、短大で修得した単位を本校の単位として認め、しかもその分の授業料を減免する制度です。

就職先一覧 Employment Status Data

ユマニテクは、地域の医療・福祉のプロを育成

理学療法学科

Department of Physical Therapy

求人倍率 **73.2** 倍
2018年12月現在

小山田記念温泉病院／四日市羽津医療センター／富田浜病院／主体会病院／みたき総合病院／JA三重厚生連三重北医療センターいなべ総合病院／東員町社会福祉協議会／JA三重厚生連三重北医療センター菟野厚生病院／桑名市総合医療センター／ヨナハ総合病院／青木記念病院／長島中央病院／村瀬病院／塩川病院／JA三重厚生連鈴鹿中央総合病院／介護老人保健施設いこいの森／みどりクリニック／三重大学医学部附属病院／三重県立子ども心身発達医療センター／三重県立一志病院／永井病院／介護老人保健施設あおう／榊原白鳳病院／榊原温泉病院／済生会松阪総合病院／JA三重厚生連松阪中央総合病院／松阪市民病院／済生会明和病院／玉城町介護老人保健施設ケアハイツ玉城／三重県立度会特別支援学校／伊勢赤十字病院／市立伊勢総合病院／伊勢慶友病院／アクアクリニック伊賀／伊賀市立上野総合市民病院／岡波総合病院／紀南病院／JA三重厚生連南島メディカルセンター／大和大学

作業療法学科

Department of Occupational Therapy

求人倍率 **93.1** 倍
2018年12月現在

青木記念病院／桑名市総合医療センター／東新苑介護老人保健施設／JA三重厚生連三重北医療センターいなべ総合病院／みたき総合病院／三重県立総合医療センター／総合心療センターひなが／湯の山介護老人保健施設／小山田記念温泉病院／主体会病院／JA三重厚生連三重北医療センター菟野厚生病院／亀山市立医療センター／塩川病院／介護老人保健施設いこいの森／JA三重厚生連鈴鹿中央総合病院／村瀬病院／鈴鹿中央総合病院／鈴鹿市療育センター／久居病院／三重大学医学部附属病院／三重県立こころの医療センター／榊原温泉病院／永井病院／榊原白鳳病院／津生協病院／桜木記念病院／済生会明和病院／南勢病院／介護老人保健施設みずほの里／介護老人保健施設嘉祥苑／介護老人保健施設やまゆりの里／介護老人保健施設緑風苑／松阪市民病院／西井医院／大台厚生病院／済生会松阪総合病院／信貴山病院分院上野病院／介護老人保健施設第2おかなみ／三重県立特別支援学校伊賀つばさ学園／岡波総合病院／伊勢慶友病院／訪問看護ステーション豊和／市立伊勢総合病院／三重県立志摩病院／熊野病院／介護老人保健施設輝／紀南病院／上林記念病院

歯科衛生学科

Department of Dental Hygienist

求人倍率 **24.5** 倍
2018年12月現在

桑名西医療センター／きじまデンタルクリニック／佐久間歯科医院／(医) 社団良美会桑名歯科／(医) おぎた小児歯科／四日市市保健センター／市立四日市病院／しばた歯科／(医) ささなみ石塚いとう歯科／山根歯科医院／寺嶋歯科／わたなべ歯科クリニック／カタオカビル小児歯科／タカダ歯科医院／きり矯正歯科クリニック／(医) にいみ歯科医院／(医) 辻歯科医院／やまて通りデンタルクリニック／ゆり歯科クリニック／山下歯科医院／(医) 大木会大木歯科医院／鈴鳴会鳴神歯科／たなか歯科／デンタルフリーまちこクリニック／三重県／三重中央医療センター／こいえ歯科口腔外科／とも歯科クリニック／(医) 昭友会中嶋歯科医院／ふくもり歯科医院／榊原温泉記念病院／大杉歯科医院／津のまち矯正歯科／(医) 夢真会せと歯科クリニック／デンタルクリニックよしだ／後藤歯科クリニック／(医) 尚志会林歯科医院／もみの木歯科／中川歯科医院／アイウエオ矯正歯科医院／はね歯科医院／北川歯科医院／右京歯科／わたなべ歯科医院／はるデンタルクリニック／中矢歯科(愛知)／西村歯科(大阪)／今井歯科クリニック(大阪)

介護福祉学科

Department of Certified Care Worker Course

求人倍率 **50.0** 倍
2018年12月現在

特別養護老人ホーム：翠明院／すいせんの里／いこい／アパティア長島苑／ソフトハウス／みずほ寮／英水苑／かすみの里／うねめの里／くぬぎの木／アリビオ／サテライトみなと／風の路／陽光園／南部・鳥羽陽光園／くすのき園／伊勢マリンホーム／ルーエハイム／安全の里／美里ヒルズ／高田光寿園／ハートヒルかわげ／げいのう逢春園／明合乃里／正邦苑／双寿園／楽寿苑／神路園／彩四季／介護老人保健施設：さくらの森／ヨナハ／湯の山／富田浜／鈴の丘／アルテハイム鈴鹿／ひまわり／パークヒルズ高塚／いこいの森／萩の原／嘉祥苑／志摩豊和苑／おかなみ／社会福祉協議会：桑名市／菟野町／津市／病院：菟野・鈴鹿厚生病院／みたき総合病院／富田浜病院／村瀬病院／第二岩崎病院／七栗記念病院／明和病院／障害者支援施設：エビノ園／聖母の家／三重県身体障害者総合福祉センター／聖マッセヤ心豊苑／済美寮／宮の里／在宅施設：桜園三聖／三重YMCA福祉会／北ざんち／南医療生活協同組合(愛知)

※順不同
※他多数

施設紹介

FACILITIES

医療・福祉の 心と技を育む屈指の環境

快適なキャンパスライフをサポートするキャンパスは「心地よい空間」をテーマにした、最新の医療・福祉に対応した教育を提供する理想のステージとなっています。



01



12



11



10



02



FACILITIES

03



04



05

01 エントランスホール

学生の語らいの場、学びの場、先生による個別指導の場など、自由に活用できる空間です。

02 機能訓練室

基本的動作の回復を図るため、バランス測定装置やスリングセラピーなどの最新機器を設置。

03 日常生活動作訓練室

日常生活の応用的動作を図るために必要な、トイレやお風呂、キッチン、そして日本の生活に欠かせない和室を設置。

04 基礎医学実習室

生理学をはじめ、基礎医学に関する実習・実験・研究で使用する実習室。

05 介護福祉実習室

実際の福祉現場を想定し、現場で使用される介護機器を導入。より実践に近い環境で生活支援技術を学びます。

06 図書室

知識習得に役立つ専門書や雑誌類が豊富に揃います。インターネットの利用も可能です。

07 義肢装具室

スプリント、コルセット、足底板、義肢、装具の作成が実際にできる環境を有した実習室。

08 レクリエーション室

主に革細工や機織りなどの創作技術の授業やレクリエーションの授業などで使用します。

09 歯科基礎実習室

実際の歯科医院と同じ設計の治療台を多数設置、効率的な実習を進めています。

10 歯科実験室

歯科医院のユニットと同じ機能が備った本校オリジナルのエンジン付きファントム実習台を設置。

11 学生ホール

自動販売機や電子レンジなどが設置され、学生が休憩時間を過ごしたり、食事や自習などに活用できる空間です。

12 講堂

遊覧訓練などの行事、模擬試験、特別講義、講演会の開催など多目的に利用。

06



08



07



年間 スケジュール Schedule

季節ごとのイベントは、人間力を育む大切な時間。

学びだけでなく人間力まで深まる多彩なイベントは、授業や実習では得られない貴重な体験ができます。



4 入学式
前期授業開始
新入生研修会
Apr.



8 夏休み
特別講義
Aug.



12 冬休み
卒業試験 (12月~1月)
認知症サポーター養成講座
Dec.



5 個人面談
May



9 個人面談
多職種連携カンファレンス
研修旅行 (OT)
学外研修・スポレク (WE)
Sep.



1 後期試験 (1月~2月)
国家試験 (1月~3月)
Jan.



6 スポーツ大会
Jun.



10 後期授業開始
症例発表会 (PT・OT)
塩浜文化祭 (WE)
Oct.



2 熊野研修 (WE)
研修旅行 (WE)
Feb.



7 前期試験開始 (7月~8月)
就職説明会 (PT・OT)
Jul.



11 ハワイ研修 (DH)
事例研究報告会 (WE)
Nov.



3 卒業式
研修旅行 (PT)
Mar.

♡ CLOSE-UP

■ スクールカウンセリング

月に2回程度、県内の公的機関や中学校・高等学校で15年以上の相談業務の実績を有する専門カウンセラーが担当する学生相談日を設けており、学校生活における学習や実習での悩み事、友人や異性関係、家庭での悩み事などを気軽に相談できる体制をとっています。専門カウンセラーの相談日以外は教員が相談に乗っています。



■ 多職種連携 (9月)

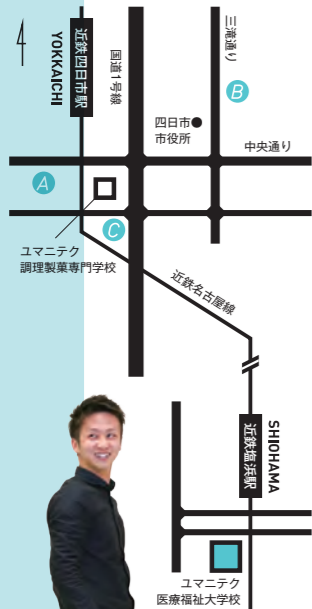


多職種連携は将来に役立つセミナー

森 優梨奈 作業療法学科 / 久居高等学校出身

最初は、他学科の人との初めての合同セミナーで、信頼関係をつくり意見を聞いてまとめることができるか不安でした。自分が当然と思っている意見は、違う学科の人から見れば全く反対のことが当然と知っていることもあり、戸惑うこともありました。でも、他学科分野の意見を聞いたことで、自分の意見が変わるという経験ができ、たくさんの意見を融合してより良い解決方法をあみ出すことができました。話すつらそうな人も意見を言いやすい雰囲気をつくるなどコミュニケーション力も上がったと思います。将来、きっと多職種の人達と意見を出し合う場面があるので、その時に役立つセミナーで良かったです。

お気に入り
スポット
Favorites



A レッスバーガーストア



四日市で人気の絶品グルメバーガー。美味しくてボリュームもたっぷり。店内もおしゃれで学校帰りに寄りたくなるお店です。
／三重県四日市市鶏の森1-4-5 酒水ビル1F

C アトリエオレンジ



可愛らしいパースデーケーキから、季節折々の食材を生かした限定商品も登場します。その季節の味を堪能できる人気店です。
／三重県四日市市新正1-6-2

E キッチンカー



ユマニテク医療福祉大学校リハビリ校舎で、週に3回ほど温かいランチ販売があります。温かくて美味しいキッチンカーのランチは学生にも教職員にも大人気です。／リハビリ校舎駐車場

B タンブラン



カフェスペースもあり、まるで異国でのティータイムのような特別な時間を過ごせます。ちょっと優雅な雰囲気を楽しみながら、お友達とおしゃべりはいかがですか？／三重県四日市市栄町9-2

D アイ・ラタン



学校近くにある人気のパン屋さん。持ち帰って学校で食べることも、カフェスペースでゆっくり食べることもできます。特にシュガーフランスが有名で人気です！／三重県四日市市塩浜町489-4

F 中華料理 満洲



餃子が人気の老舗の中華料理店。餃子の表面はハリハリしていて何個でも食べられそうです。ランチメニューも充実してお腹も大満足間違いなしです。／三重県四日市市塩浜本町1丁目98

女子のみ

学生寮
Dormitory



アクセス
Access

塩浜駅から徒歩3分の本校は、交通アクセスも大変良く、岐阜や名古屋の方でも自宅から通うことができます。

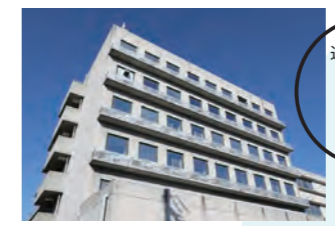


安心と快適さに「楽しさ」をプラス! 充実の生活をサポート!

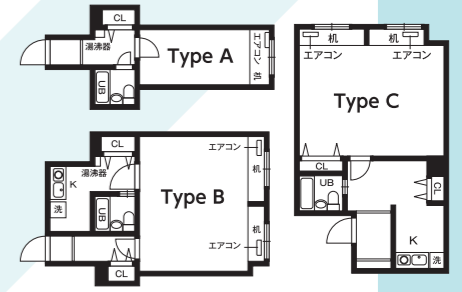
本校では地方から入学される学生の皆様を対象に下宿紹介を行っています。下記物件市街にも男女問わず、通学に便利な本校周辺の安全で良質な物件を厳選して紹介しています。本学生限定の特典(紹介料、敷金、礼金ゼロ。初期費用から値引きも)もあり、安心してサービスが利用できます。

本町寮

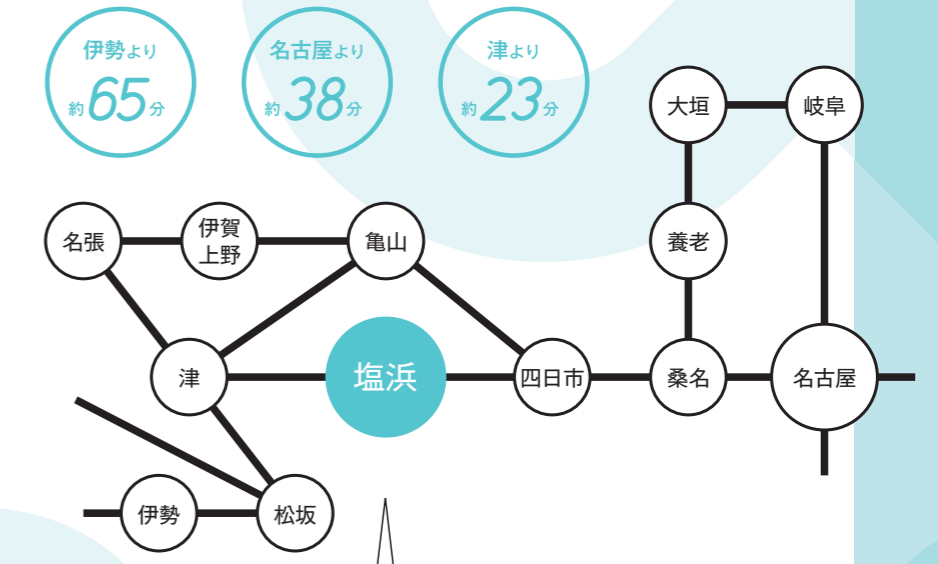
学校に隣接して好立地で、学校までわずか1分。生活しやすさを追求した設備が整っています。



近鉄塩浜駅より徒歩
5分



学生寮完備!!



専門学校
ユマニテク医療福祉大学校

理学療法学科 | 作業療法学科 | 歯科衛生学科 | 介護福祉学科
〒510-0854 三重県四日市市塩浜本町2-34
TEL 059-349-6033 FAX 059-349-6034
WEB <http://www.humanitec-re.jp/>
MAIL info-re@humanitec.ac.jp